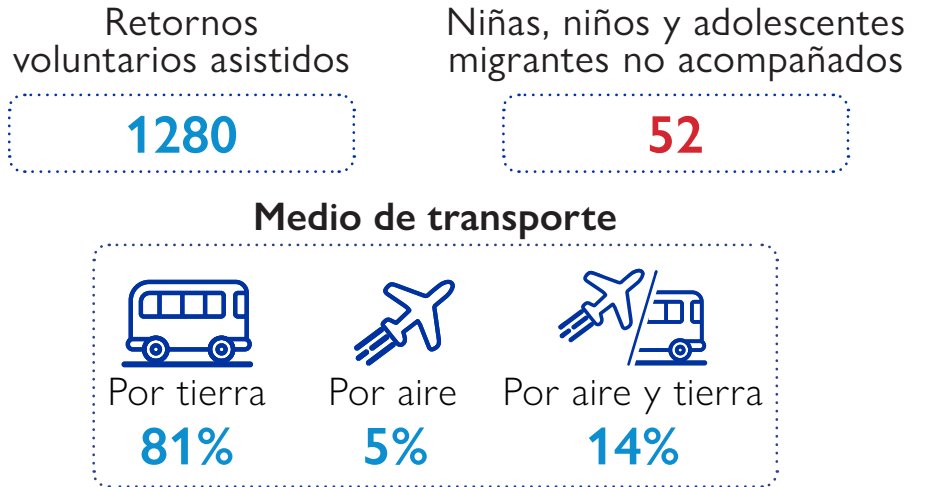


PROGRAMA DE RETORNO VOLUNTARIO ASISTIDO

El programa de retorno voluntario asistido de la OIM tiene como objetivo lograr el retorno voluntario, ordenado y humano de los migrantes que no pueden o no quieren permanecer en sus países de tránsito o destino y desean regresar voluntariamente a su país de origen.

Desde el 4 de noviembre de 2018, la OIM ha brindado asistencia de retorno voluntario a 1280 personas, de las cuales 52 son niños, niñas y adolescentes migrantes no acompañados.



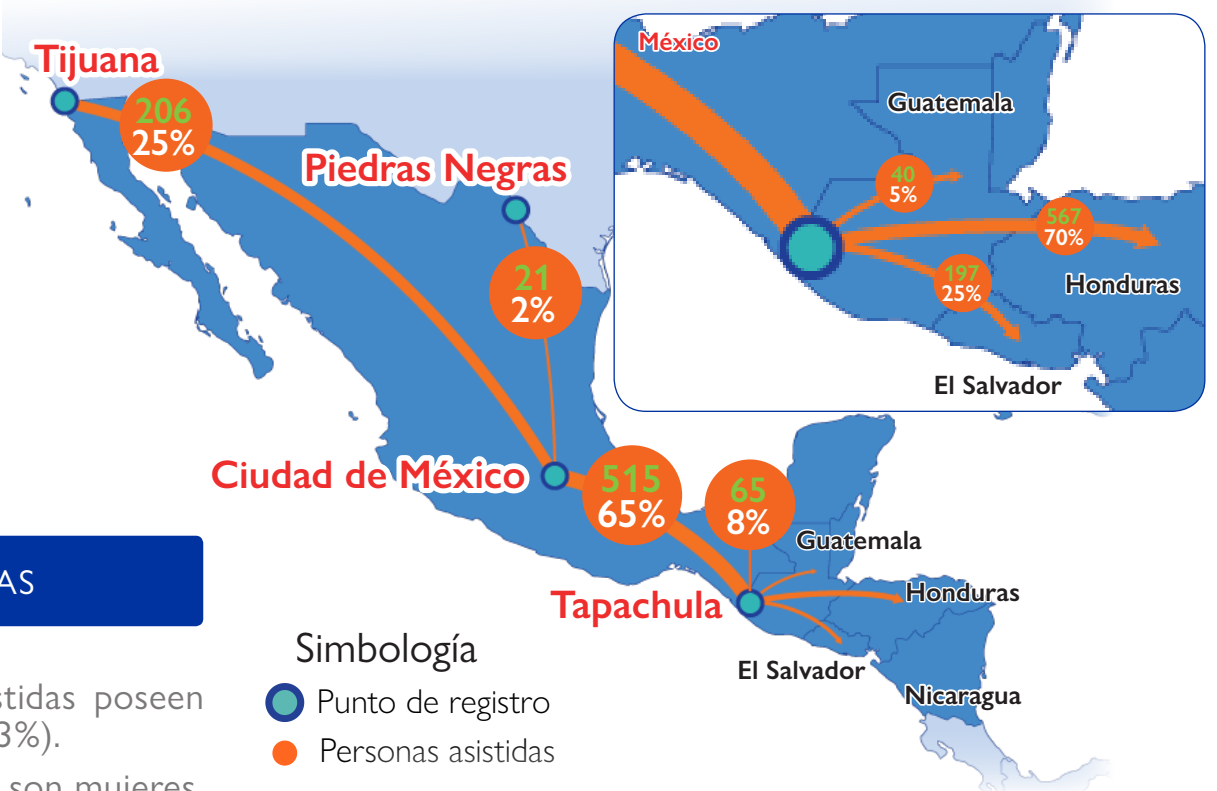
PAÍSES DE RETORNO

En México, Tapachula concentra la acreditación de los casos provenientes de Tijuana y Ciudad de México (adultos y niños acompañados). La gran mayoría de los casos se registran en la Ciudad de México (65%) y en Tijuana (25%). El resto de los casos están registrados en Tapachula (8%) y Piedras Negras (2%).

Todos los niños, niñas y adolescentes migrantes no acompañados registrados en México han sido beneficiados de un retorno voluntario asistido por vía aérea, debido a su alto estado de vulnerabilidad.

En el caso de Guatemala, el Programa de Retorno Voluntario ha operado desde la frontera con México en Tecún Umán por vía terrestre solamente. El 80% de las personas migrantes registradas en Guatemala retornaron a Honduras y un 20% a El Salvador.

En cuanto a medios de transporte, el 81% de las personas han sido retornadas por medio de transporte terrestre, el 5% por medio de transporte aéreo (niños, niñas y adolescentes migrantes no acompañados) y el 14% ha utilizado de manera alterna la vía aérea y terrestre para efectuar su retorno asistido.



PERFIL DE LAS PERSONAS ASISTIDAS

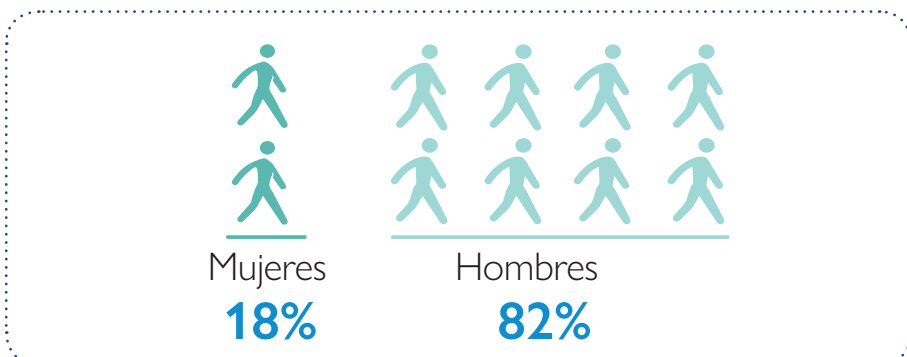
La mayoría de las personas que han sido asistidas poseen nacionalidad hondureña (74%) y salvadoreña (23%).

Un 82% de las personas son hombres y un 18% son mujeres, cuyas edades se concentran entre los 18 y 45 años (78%).

Nacionalidades



Sexo



### PERFIL DE LAS PERSONAS ASISTIDAS

Las personas migrantes al momento del retorno voluntario poseían estatus migratorio irregular (86%) de las cuales el 63% se encontraban en México y el 37% en Guatemala.

El nivel educativo de estas personas es en su mayoría de primaria (53%), las cuales el 15% son mujeres y 85% son hombres y a nivel de secundaria (30%) donde 19% son mujeres y 81% son hombres. El 12% de las personas asistidas no posee ningún tipo de educación. El 27% de ellos son niñas y niños menores de 5 años que todavía no han ingresado a la educación general básica, mientras que el 73% son personas mayores de esas que no pudieron ingresar a la educación general básica (11% mujeres, 89% hombres).

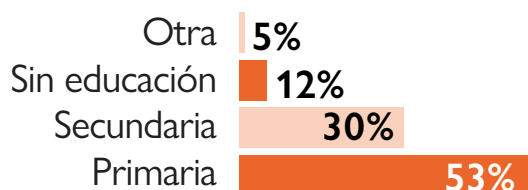
Además, el sector agrícola se posiciona como el sector en el que más personas se han desempeñado en sus países de origen (24%), seguido del sector construcción (20%) y en el de comercio (12%). En el sector agrícola las personas que tienen educación primaria son (67%) y es seguida de la educación secundaria (18%).

En el sector construcción, las personas poseen educación primaria (59%) y secundaria (25%) principalmente. En el sector comercio se puede identificar que las personas poseen nivel educativo de primaria (29%) y secundaria (23%) principalmente.

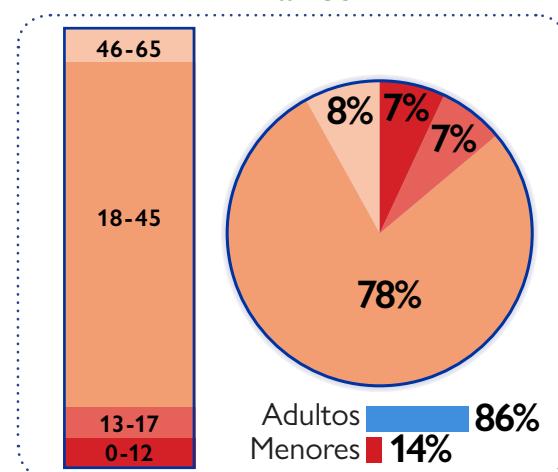
#### Estatus migratorio



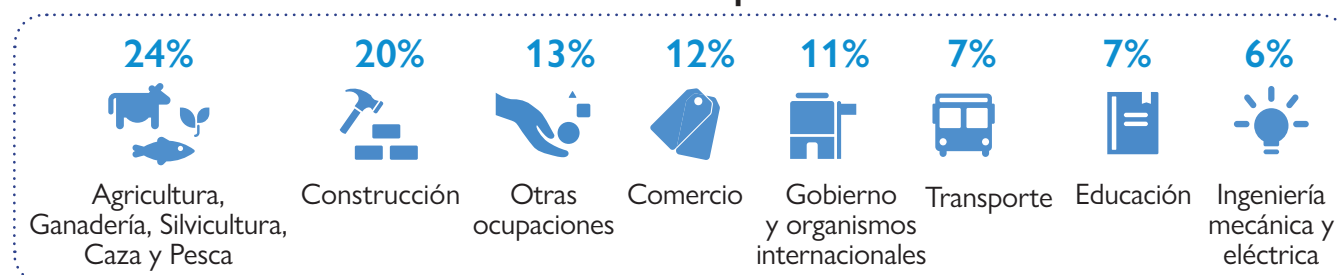
#### Formación académica



#### Edades



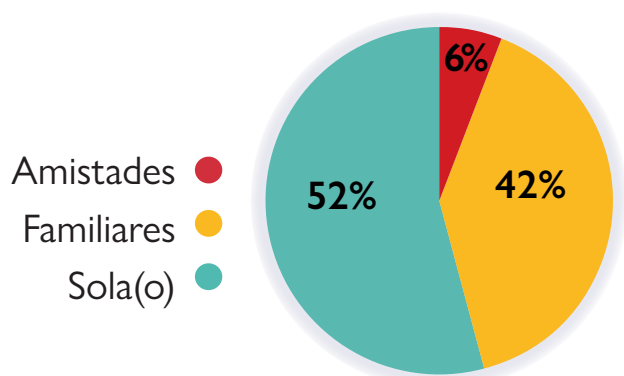
#### Area de ocupación



### RELACIÓN DE QUIENES LE ACOMPAÑAN

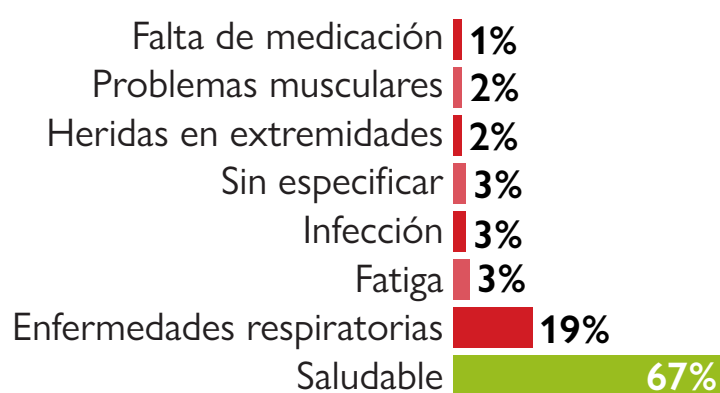
En el siguiente gráfico se detalla la relación de parentesco entre las personas que forman parte de la caravana de migrantes. En primer lugar, los datos reflejan que la mayoría de las personas migrantes viajan solas (52%), seguidamente con familiares, es decir padres, hermanos e hijos (42%) y un pequeño porcentaje de los migrantes (6%) manifiestan que viajaron con amigos o conocidos.

En cuanto a las personas migrantes que viajan con familiares, el 26% son menores de edad y se ubican entre los 0 y 17 años, destacando que un 11% son menores de 13 años.



### CONDICIONES DE SALUD

Con respecto a las condiciones de salud aparente de las personas migrantes, la gran mayoría se autoperciben en un estado saludable. Sin embargo, se ha identificado que alrededor de un tercio de las personas migrantes entrevistadas para optar al programa de retorno voluntario sufrían enfermedades respiratorias, así como algunos casos de infecciones y afectaciones en músculos y extremidades.



### RAZONES PARA MIGRAR

Para la representación del gráfico adjunto, se utilizaron tres categorías que sintetizan de forma concisa las principales razones que motivan a migrar. La búsqueda de condiciones de vida más favorables se ha resaltado como el principal motivo por el cual se movilizaron las personas migrantes, ya que muchos de ellos aluden a condiciones de desempleo y desigualdad en sus países de origen. En segundo plano, la violencia e inseguridad vivida ha sido otra de las causas de la movilización en las caravanas, muchos de ellos mencionan que han sufrido amenazas por parte de grupos criminales. Finalmente, las personas entrevistadas han manifestado que su motivo para migrar era el deseo de encontrar familiares en el país de destino.

