

PROGRAMA DE RETORNO VOLUNTARIO ASISTIDO

El programa de retorno voluntario asistido de la OIM tiene como objetivo lograr el retorno voluntario, ordenado y humano de los migrantes que no pueden o no quieren permanecer en sus países de tránsito o destino y desean regresar voluntariamente a su país de origen.

Desde el 4 de noviembre de 2018, la OIM ha brindado asistencia de retorno voluntario a 1406 personas, de las cuales 66 son niños, niñas y adolescentes migrantes no acompañados.

Retornos voluntarios asistidos

1406

Niñas, niños y adolescentes migrantes no acompañados

66

PAÍSES DE RETORNO

En México, la gran mayoría de los casos se registran en la Ciudad de México (58%) y en Tijuana (24%). El resto de los casos están registrados en Tapachula (13%), Monterrey (3%), Guanajuato (1%), y Piedras Negras (1%).

Todos los niños, niñas y adolescentes migrantes no acompañados registrados en México han sido beneficiados de un retorno voluntario asistido por vía aérea, debido a su alto estado de vulnerabilidad.

En el caso de Guatemala, el Programa de Retorno Voluntario ha operado desde la frontera con México en Tecún Umán por vía terrestre solamente. El 80% de las personas migrantes registradas en Guatemala retornaron a Honduras y un 20% a El Salvador.

En cuanto a medios de transporte, el 80% de las personas han sido retornadas por medio de transporte terrestre, el 5% por medio de transporte aéreo (niños, niñas y adolescentes migrantes no acompañados) y el 15% ha utilizado de manera alterna la vía aérea y terrestre para efectuar su retorno asistido.

Medios de transporte

Terrestre



80%

Aéreo/Terrestre

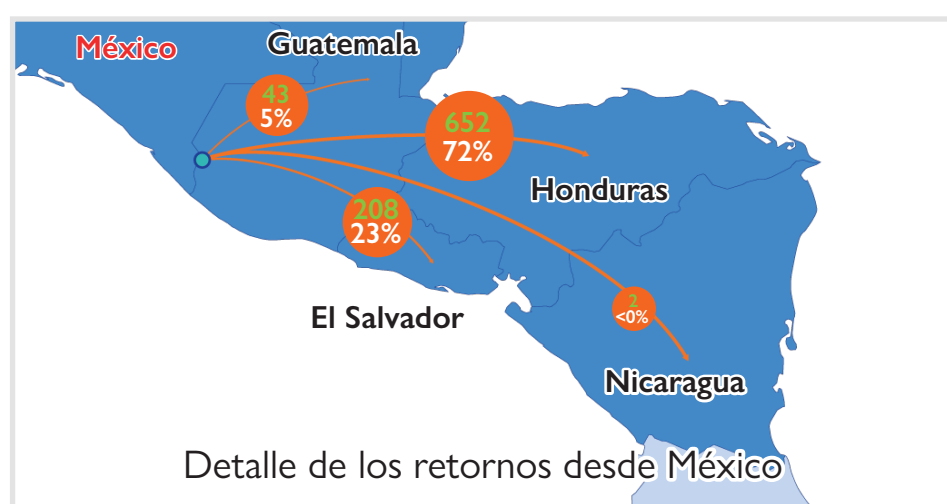


15%

Aéreo



5%



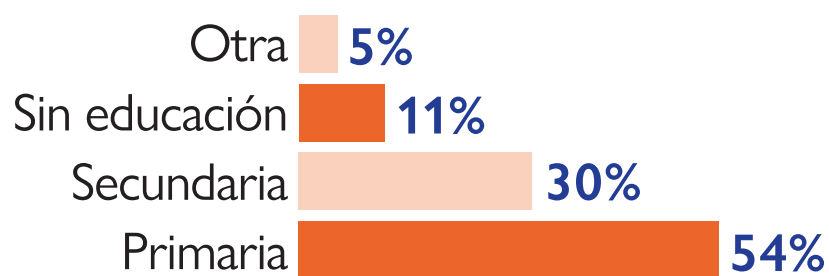
PERFIL DE LAS PERSONAS ASISTIDAS

Nacionalidades

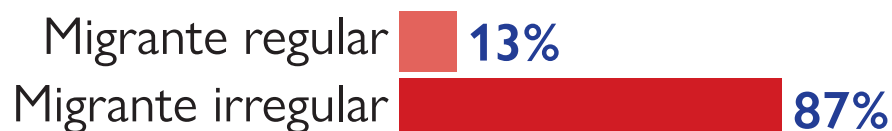


La mayoría de las personas que han sido asistidas poseen nacionalidad hondureña (75%) y salvadoreña (22%). Un 81% de las personas son hombres y un 19% son mujeres, cuyas edades se concentran entre los 18 y 45 años (77%).

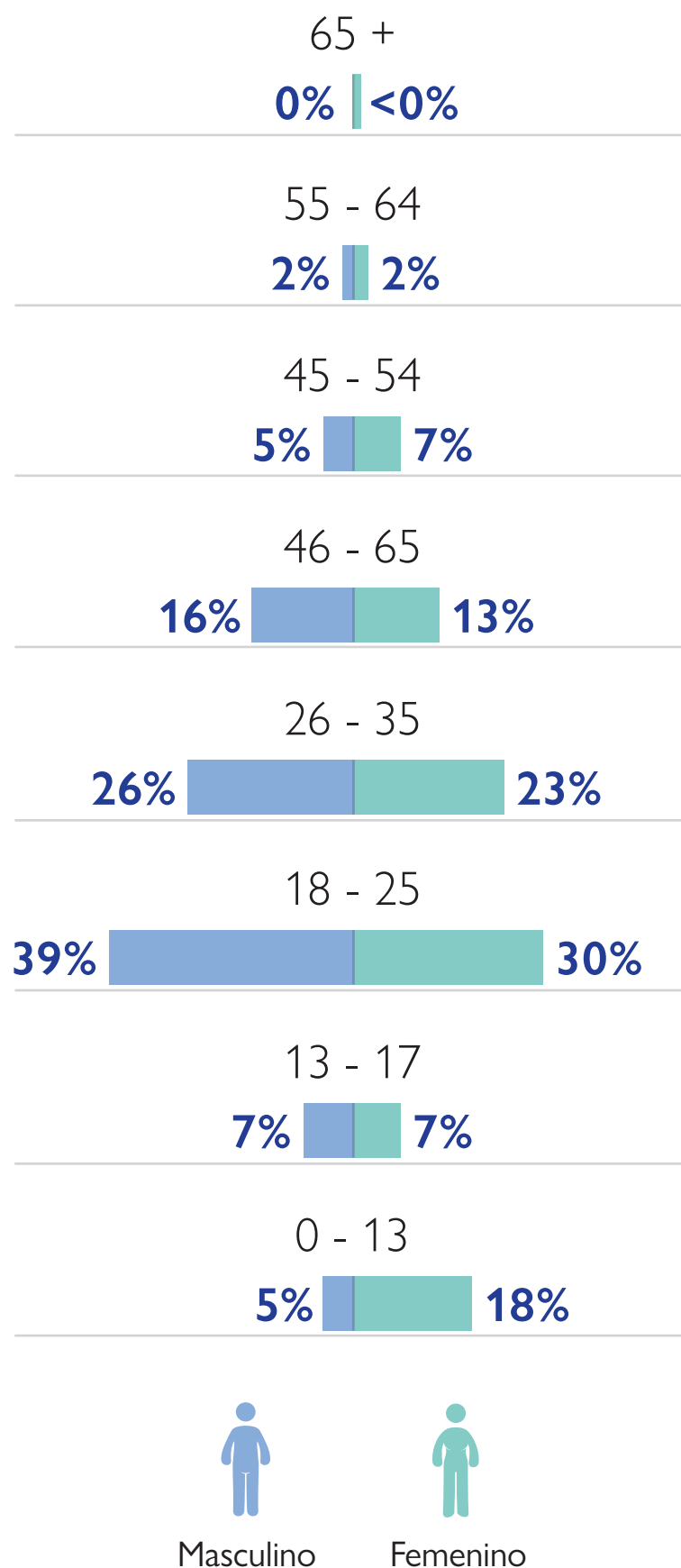
Educación



Estatus migratorio



Sexo y edad



Las personas migrantes al momento del retorno voluntario poseían estatus migratorio irregular (87%) de las cuales el 70% se encontraban en México y el 30% en Guatemala.

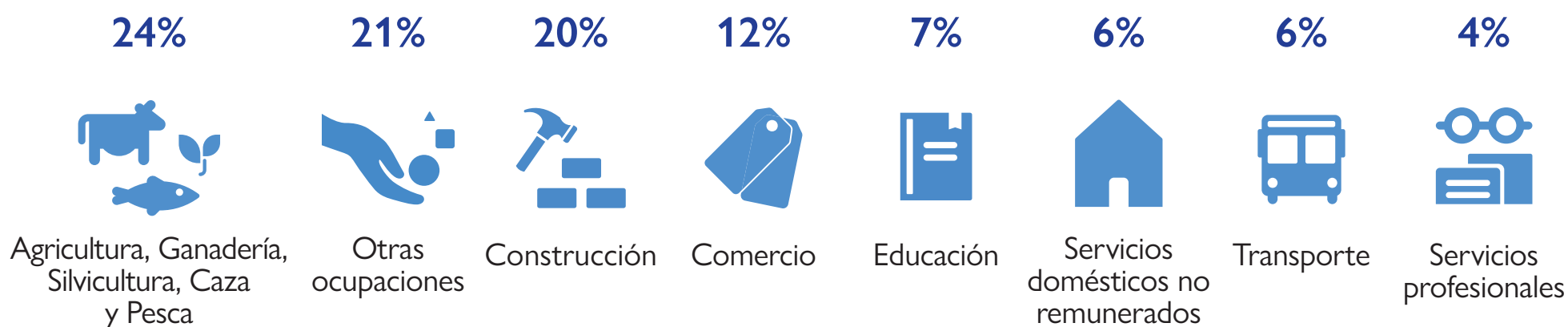
El nivel educativo de estas personas es en su mayoría de primaria (54%), las cuales el 16% son mujeres y 84% son hombres y a nivel de secundaria (30%) donde 19% son mujeres y 81% son hombres. El 12% no poseen ningún nivel de escolaridad, esto porque el 25% de ellos son niñas y niños menores de 5 años que todavía no han ingresado a la educación general básica, mientras que el 75% son personas mayores de esas que no pudieron ingresar a la educación general básica (15% mujeres, 85% hombres).

Además, el sector agrícola se posiciona como el sector en el que más personas se han desempeñado en sus países de origen (24%), seguido del sector construcción (19%) y en el de comercio (12%).

En el sector agrícola las personas que tienen educación primaria son (68%) y es seguida de la educación secundaria (17%).

En el sector construcción, las personas poseen educación primaria (59%) y secundaria (24%) principalmente. En el sector comercio se puede identificar que las personas poseen nivel educativo de primaria (49%) y secundaria (38%) principalmente.

Area de ocupación

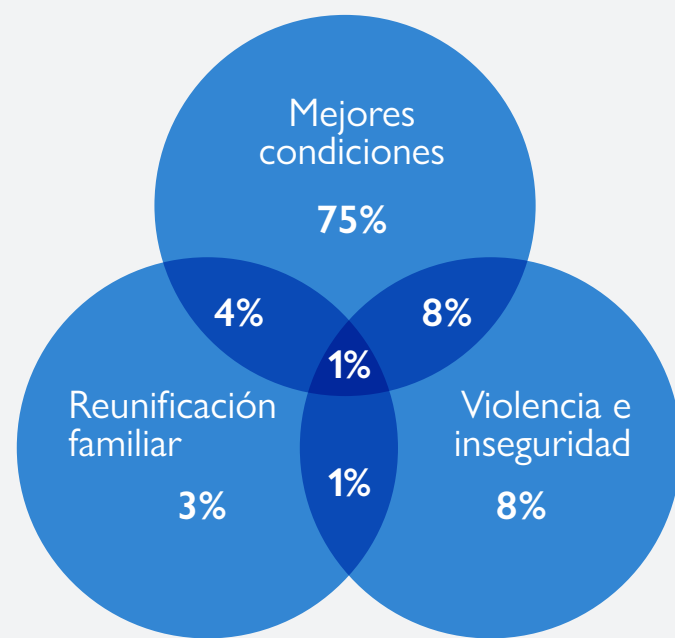


RAZONES PARA MIGRAR

Para la representación del gráfico adjunto, se utilizaron tres categorías que sintetizan de forma concisa las principales razones que motivan a migrar. La búsqueda de condiciones de vida más favorables se ha resaltado como el principal motivo por el cual se movilizaron las personas migrantes, ya que muchos de ellos aluden a condiciones de desempleo y desigualdad en sus países de origen.

En segundo plano, la violencia e inseguridad vivida ha sido otra de las causas de la movilización en las caravanas, muchos de ellos mencionan que han sufrido amenazas por parte de grupos criminales. Finalmente, las personas entrevistadas han manifestado que su motivo para migrar era el deseo de encontrar familiares en el país de destino.

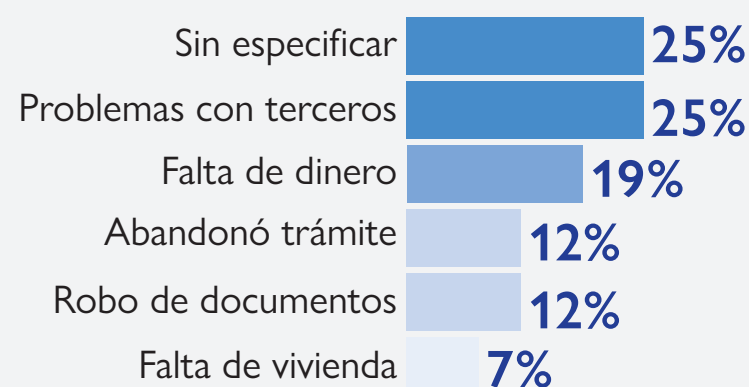
Razones para migrar



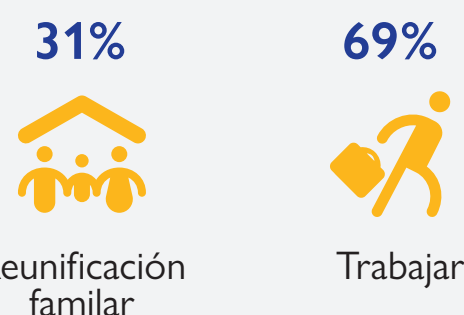
RAZONES PARA RETORNAR

Entre las principales afectaciones experimentadas por los migrantes durante el transcurso de la caravana se encuentran violencia (28%), abusos (21%), engaño (17%), amenazas (14%), fraude (9%), explotación (2%), y secuestros (2%).

Razones para retornar



Planes al retornar



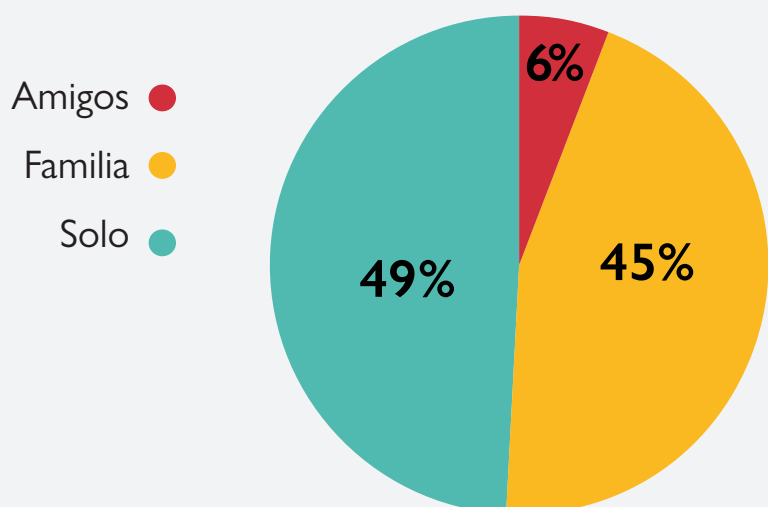
El 5% de las personas migrantes solicitaron o iniciaron un trámite migratorio para regularización en México, pese a ello decidieron retornar a su país de origen principalmente por la falta de dinero para transportarse (19%), el robo de documentos (12%), problemas con terceros (25%), abandono de solicitud (12%), falta de vivienda (7%), y razones sin especificar (25%)*. Con respecto a los planes al volver a casa declaran principalmente retornar e iniciar la búsqueda de empleo (31%) y reunirse con familiares en su país de origen (69%).

* Teniendo en cuenta que las actividades de recopilación de datos comenzaron en marzo de 2019, la representatividad de la siguiente información es igual al 2% del monto total de las encuestas registradas.

RELACIÓN DE QUIENES LE ACOMPAÑAN

En el siguiente gráfico se detalla la relación de parentesco entre las personas que forman parte de la caravana de migrantes. En primer lugar, los datos reflejan que la mayoría de las personas migrantes viajan solas (49%), seguidamente con familiares, es decir padres, hermanos e hijos (45%) y un pequeño porcentaje de los migrantes (6%) manifiestan que viajaron con amigos o conocidos.

En cuanto a las personas migrantes que viajan con familiares, el 25% son menores de edad y se ubican entre los 0 y 17 años, destacando que un 10% son menores de 13 años.



CONDICIÓN DE SALUD

Con respecto a las condiciones de salud aparente de las personas migrantes, la gran mayoría se autoperceben en un estado saludable. Sin embargo, se ha identificado que alrededor de un tercio de las personas migrantes entrevistadas para optar al programa de retorno voluntario sufrían enfermedades respiratorias, así como algunos casos de infecciones y afectaciones en músculos y extremidades.

Además, el personal de OIM ha detectado a través del proceso de entrevista a las personas migrantes, algunas condiciones específicas de salud que han experimentado durante la reciente caravana centroamericana, tales como: ansiedad, deshidratación, nerviosismo y quemaduras.

